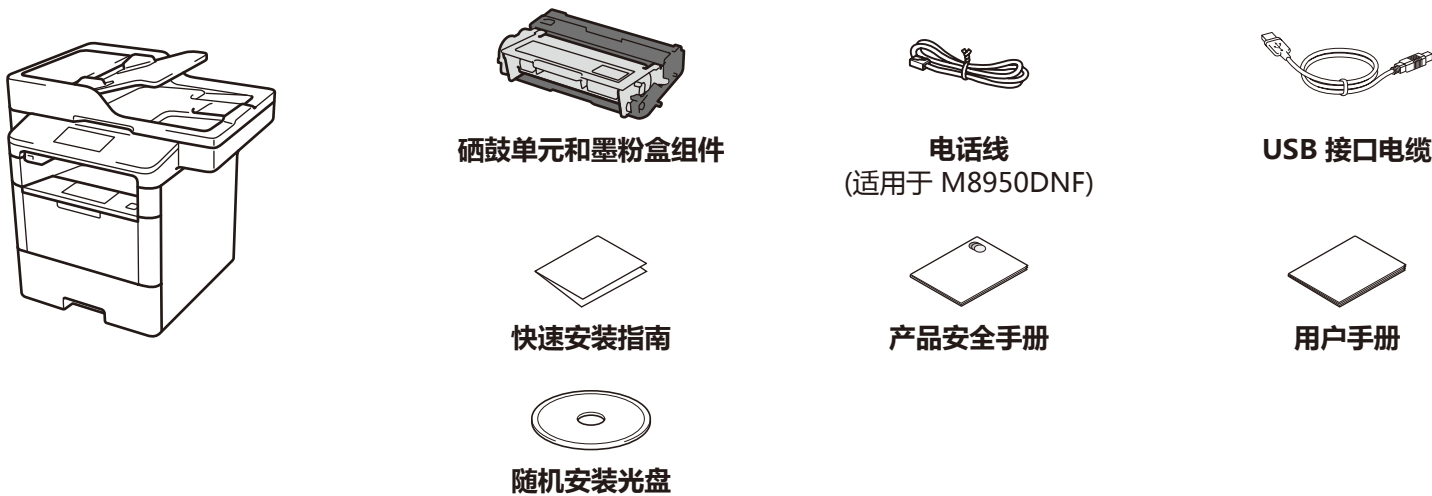




打开设备包装，检查组件



提示:

- 请根据您想使用的连接方式选用合适的接口电缆。(网络接口电缆不属于标配附件。)

USB 接口电缆

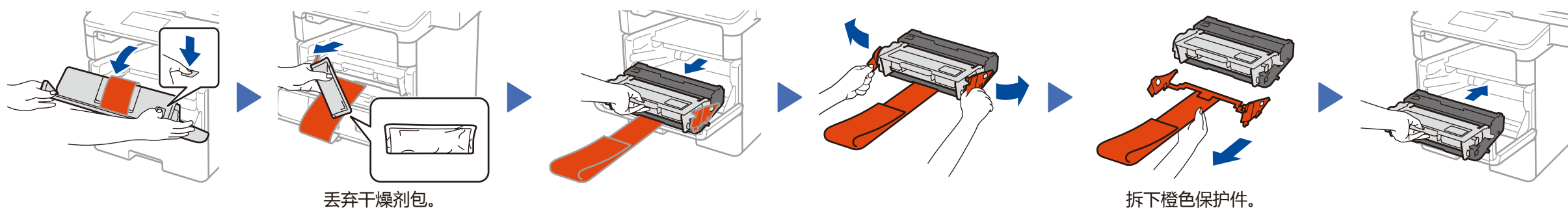
Lenovo 建议您使用长度不超过 2 米的 USB 2.0 (A/B 型) 接口电缆。

网络接口电缆

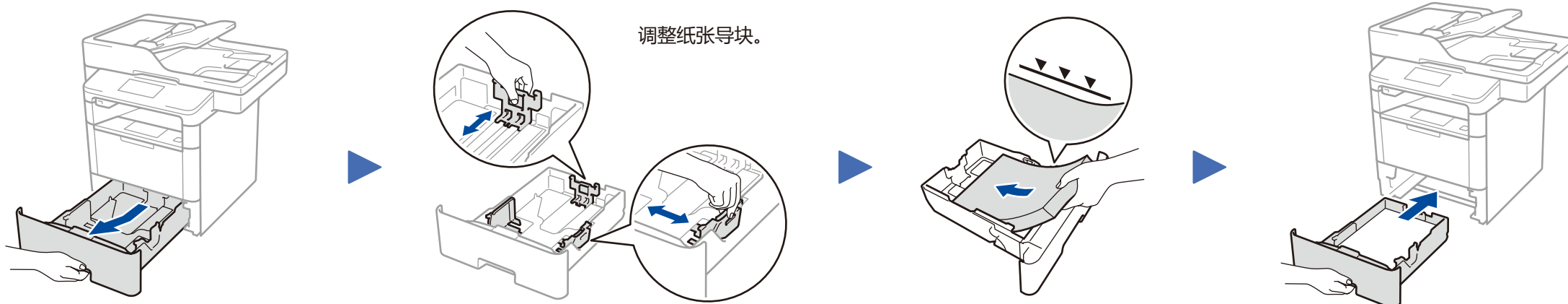
请选购直通 5 类 (或超 5 类) 双绞电缆。

- 本快速安装指南中的所有示意图均基于 M8950DNF。

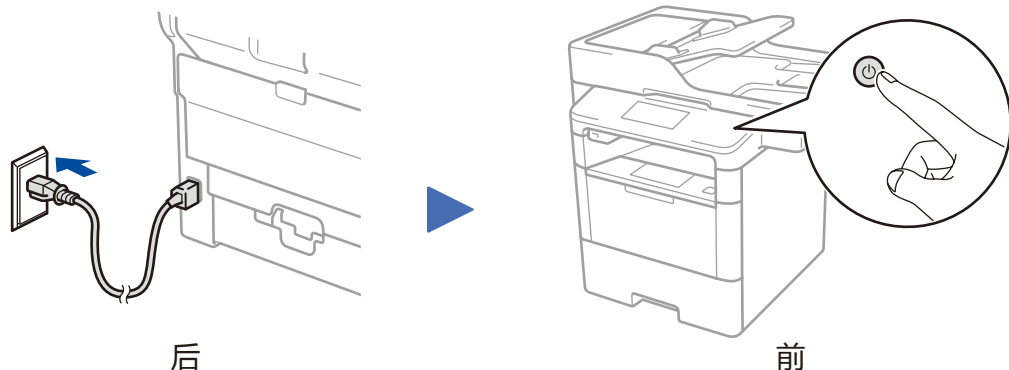
1 移去包装材料并安装硒鼓单元和墨粉盒组件



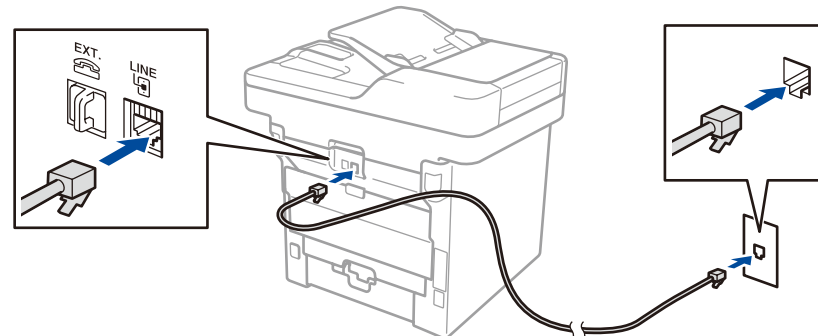
2 将纸张装入纸盒



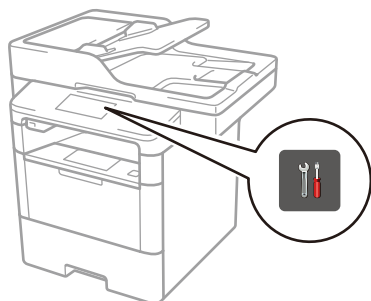
3 连接电源线并打开设备电源

4 连接电话线
(适用于 M8950DNF)

如果您不打算使用本设备的传真功能，请转到步骤 5。

5 选择语言
(如有需要)

1. 在设备的触摸屏上，按 [设置] > [所有设置] > [初始设置] > [语言]。
2. 按所需语言。
3. 按 [OK]。



6 配置设备的传真功能 (适用于 M8950DNF)

如果您不打算使用本设备的传真功能，请转到步骤 7。

提示:

- 有关使用传真功能的更多信息，请参见用户手册。
- 本设备设置为自动接收传真。若要更改此默认模式，请参见用户手册。

设置日期和时间

按 [设置] > [所有设置] > [初始设置] > [日期和时间]。

日期

1. 按 [日期]。
2. 使用触摸屏输入年份的最后两位数字，然后按 [OK]。
3. 使用触摸屏输入月份的两位数字，然后按 [OK]。
4. 使用触摸屏输入日期的两位数字，然后按 [OK]。

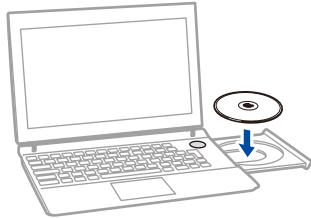
时间



1. 按 [时间]。
2. 使用触摸屏输入时间。
3. 按 [OK]。
4. 按 [OK]。

7

连接设备并安装软件

Windows® 计算机 (带 CD-ROM 光驱)



提示:
如果 Lenovo 安装屏幕未自动出现, 请点击  (开始) > 计算机 (我的电脑)。
(对于 Windows® 8: 点击任务栏中的  (文件资源管理器) 图标, 然后转到计算机 (这台电脑)。)
双击 CD-ROM 图标, 然后双击start.exe。

选择您的连接类型:



☐ 有线网络连接 (以太网)



☐ 本地连接 (USB)

Macintosh/Windows® 计算机 (不带 CD-ROM 光驱)

可登录 Lenovo 服务与支持网站免费下载最新的驱动程序, 以便将本 Lenovo 设备用作打印机。
请访问我们的网站 <http://www.lenovo.com>

遵循屏幕提示继续安装。

完成

提示:
如果连接不成功, 重复此步骤。